

Europejski Tydzień Zrównoważonego Transportu 2021

Budowa systemu autobusu elektrycznego w Lublinie

Lublin po raz kolejny z tytułem Eco Miasto

Mikołajki z komunikacją miejską



Zabytkowe pojazdy w Lublinie

Aktualności

- Nowe szybkie połączenie w Lublinie – linia nr 46.....3
- Nowy System Biletu Lubika w Lublinie.....5
- Budowa systemu autobusu elektrycznego w Lublinie.....7
- Bezpieczeństwo w komunikacji miejskiej w czasie pandemii..... 9
- ZTM laureatem nagrody Kryształ Przetargów Publicznych 2021..... 10
- Lublin po raz kolejny z tytułem Eco-Miasto..... 11
- Lublin wyróżniony za elektromobilność i transport zrównoważony..... 13
- „Przystanek Szczepienie”.....15
- Kontrole przestrzegania obostrzeń w komunikacji miejskiej..... 16

Temat numeru

- Europejski Tydzień Zrównoważonego Transportu 2021..... 16

Z kraju i ze świata

- Tramwaj na oponach w Nancy..... 26

Z historii komunikacji miejskiej

- Zabytkowe pojazdy w Lublinie.....31

Od zaplecza

- Struktury taboru i jego wyposażenia w okresie od 2016 do 2021 roku..... 33

Busmania

- Mikołajki z komunikacją miejską..... 36

Drodzy Czytelnicy

Ostatni kwartał mijającego roku to czas wielkich zmian dla pasażerów lubelskiej komunikacji miejskiej. Z początkiem października uruchomiony został nowy System Biletu Elektronicznego Lubika, a wraz z nim nowe, niedostępne dotychczas w lubelskiej komunikacji miejskiej rozwiązania i metody płatności. Tydzień później, 7 października, rozpoczęło się wdrażanie systemu autobusów elektrycznych do przewozów pasażerskich. O wszystkich tych nowościach przeczytacie w dziale „Aktualności”, gdzie dowiedziecie się także o szczegółach debiutu zabytkowego pojazdu marki Skoda i innowacyjnym rozwiązaniu jakim jest montaż w autobusach i trolejbusach urządzeń do neutralizacji patogenów chorobotwórczych wykorzystujących promieniowanie UV-C.

„Temat numeru” poświęcamy obchodom Europejskiego Tygodnia Zrównoważonego Transportu 2021, który w tym roku został zorganizowany w ramach projektu unijnego „Działaj jak Lublin - inicjatywa na rzecz zrównoważonego rozwoju transportu publicznego w Kiszyniowie”.

W dziale „Od zaplecza” poznacie strukturę taboru i jego wyposażenie w lubelskiej komunikacji miejskiej w latach 2016-2021.

W rubryce „Z kraju i ze świata” przeczytacie jak wygląda komunikacja trolejbusowa we Francji w miejscowości Nancy.

**Ze świątecznym pozdrowieniem
Zespół Redakcyjny**

WYDAWCA I ADRES REDAKCJI

Zarząd Transportu Miejskiego w Lublinie
ul. Natęczowska 14, 20 - 701 Lublin

ZESPÓŁ REDAKCYJNY:

Monika Fisz - Redaktor Naczelna
Monika Białach, Michał Krawczyk, Rafał Tarnawski, Jakub Kasperek

KONTAKT

tel. (81) 466 29 43
fax. (81) 466 29 01
ztm@ztm.lublin.eu
www.ztm.lublin.eu
www.facebook.com/ZarządTransportuMiejskiegoWLublinie

Aktualności

NOWE SZYBKE POŁĄCZENIE W LUBLINIE – LINIA NR 46

Zgodnie z wcześniejszymi zapowiedziami, od 20 grudnia br. (poniedziałek) została uruchomiona zupełnie nowa linia nr 46, która jest w pełni obsługiwana przez ekologiczne i zeroemisyjne autobusy elektryczne marki Solaris. Postulat utworzenia nowego, szybkiego połączenia – linii nr 46 już w 2015 roku był tematem poruszonym w ramach szerokich konsultacji, prowadzonych w poszczególnych dzielnicach miasta. Potrzebę utworzenia takiego połączenia zgłaszały Rady Dzielnic, Miejscy Radni i mieszkańcy dzielnic – szczególnie Czechowa i Czubów.

Głównym celem uruchomienia nowej linii nr 46 jest zapewnienie szybkiego połączenia południowych i północnych dzielnic mieszkaniowych Lublina (Czuby, Węglin i Czechów), skrajem Śródmieścia, z wykorzystaniem nowej infrastruktury komunikacyjno-drogowej oraz nowopowstałych węzłów/pętli przesiadkowych przy ul. Wróblej i ul. Choiny. Takie rozwiązanie usprawni obsługę komunikacją w ww. ciągu, zapewniając szybki dojazd z dużych i ciągle intensywnie rozbudowujących się dzielnic mieszkaniowych Lublina m.in. do ośrodków akademickich i szkolnych oraz do centrum.

Przeprowadzone przez ZTM w Lublinie analizy danych punktowych potoków pasażerskich zebranych na Czubah i na Czechowie potwierdziły zasadność uruchomienia nowego, szybkiego połączenia. Największe potoki pasażerskie w relacji Czuby – Czechów wykazano w okresach szczytowych. Stąd też w pierwszym etapie chcemy, aby zapewnienie obsługi komunikacyjnej nową relacją odbywało się w godzinach porannego i popołudniowego szczytu tj. ok. 7.00-10.00 oraz ok. 14.00-17.00. Częstotliwość linii w początkowej fazie jej uruchomienia będzie wynosić 40 minut. Będziemy obserwować rozwój tej linii, a ma ona wszelkie predyspozycje, aby stać się w przyszłości trzonem – tzw. „kręgosłupem” komunikacyjnym miasta, czyli jedną z głównych linii.

Przy opracowaniu trasy brano pod uwagę tzw. sypialnie miasta czyli szerokie kompleksy mieszkaniowe i osiedla zlokalizowane od Jana Pawła II, przez Czuby, LSM, Czuby po Czechów. W jej przebieg włączono również nową pętlę przy ul. Wróblej – jako pierwszy element jej uruchomienia.

Trasa linii nr 46 przebiega następująco:

Pętla przy ul. Wróblej – al. Kraśnicka – Jana Pawła II – Filaretów – Głęboka – Sowińskiego – Poniatowskiego – Smorawińskiego – Kompozytorów Polskich – Elsnera – Choiny – pętla przy ul. Choiny

Tak zaplanowana trasa poza oczywistym aspektem szybkiego połączenia dzielnic Czechów – Czuby i Węglin przez centrum, umożliwi także podlubelskim pasażerom pozostawienia auta na parkingu typu Park&Ride (zlokalizowanym na pętli przy ul. Choiny czy węzle przesiadkowym przy ul. Wróblej) i umożliwi dalszą podróż komunikacją miejską.

Monika Fisz

Nowy autobus elektryczny marki Solaris



Aktualności

NOWY SYSTEM BILETU LUBIKA W LUBLINIE

1 października br. uruchomiono w Lublinie nowy System Biletu Lubika. Pod względem aspektów technicznych jest to najnowocześniejszy system biletu elektronicznego w Polsce. Co prawda są miasta, które mają rozwiązania z tego systemu, np. Poznań – taryfa przystankowa, czy Łódź – płatności zbliżeniowe na wybranych trasach. Natomiast tak kompleksowego systemu, stanowiącego wyjątkowe rozwiązanie, z własną infrastrukturą (biletomaty stacjonarne, kasownik EMV z płatnością zbliżeniową, biletomaty mobilne, terminale doładowujące, czytniki kontrolerskie) oraz aplikacją mobilną i stroną internetową nie ma żadne miasto w Polsce.

Wprowadzono nowe, niedostępne dotychczas w lubelskiej komunikacji miejskiej rozwiązania i metody płatności. Użytkownicy mogą korzystać z nowej taryfy biletowej, w której dostępne są rozwiązania:

- płacisz za tyle, ile jedziesz – taryfa przystankowa (check-in/out);
- bilety okresowe na określoną liczbę dni z przedziału 10-300 dni;
- elektroniczna portmonetka – gromadzenie środków przeznaczonych na zakup biletów czasowych i przytsankowych.

Nośniki w systemie:

W nowym systemie Lubika pasażerowie mają możliwość posiadania wyłącznie jednego nośnika – karty lub aplikacji mobilnej. Od 1 października nowi pasażerowie mogą zainstalować aplikację mobilną, bez wizyty w naszym punkcie i za jej pośrednictwem kupić bilety okresowe na dowolną liczbę dni bez konieczności późniejszego kodowania w kasowniku, skorzystać z taryfy przystankowej check-in/check-out czy zaplanować podróż z planerem. Drugim nośnikiem jest karta tradycyjna, którą należy wyrobić w naszym punkcie, ale wniosek o jej wydanie można złożyć przez Internet.

Zmiana w zakresie stref biletowych – komunikacja podmiejska

Od 1 października nastąpiła modyfikacja granic stref biletowych. Po zmianach Pierwsza Strefa Biletowa obejmuje tylko Lublin. Poza granicami administracyjnymi miasta, we wszystkich gminach ościennych (tj. Świdnik, Głusk, Wólka, Spiczyn, Mełgiew, Konopnica, Jabłonna, Głusk, Niedzwica Duża, Jastków) obowiązuje Druga Strefa Biletowa. Przystanki wyznaczające granicę stref biletowych zlokalizowano w najbliższym sąsiedztwie granicy administracyjnej Lublina.

LUBIKA
KOMUNIKACJA JUTRA

LUBIKA - nowoczesny system biletu elektronicznego

- 1 Nowa taryfa przystankowa
- 2 Aplikacja mobilna Lubika
- 3 Płatności zbliżeniowe - w kasowniku EMV
- 4 Bilety okresowe na dowolną liczbę dni

LUBIKA poznaj komunikację jutra! www.lubika.lublin.eu

„Niskoemisyjna sieć komunikacji zbiorowej dla północnej części LOF wraz z budową systemu biletu elektronicznego komunikacji aglomeracyjnej” ze środków Europejskiego Funduszu Rozwoju Regionalnego w ramach Programu Operacyjnego Polska Wschodnia 2014-2020.”

ZTM ZARZĄD TRANSPORTU METROPOLII W LUBLINIE
Lublin
Fundusze Europejskie Polska i Polacy
Rzeczpospolita Polska
Unia Europejska Europejski Fundusz Rozwoju Regionalnego



Aktualności

Taryfa przystankowa check-in/check-out

Pojawił się nowy rodzaj taryfy (obok biletów okresowych i czasowych) – taryfa przystankowa – płacisz za tyle, ile jedziesz. To rozwiązanie check-in/check-out wymagające rejestracji początku podróży oraz jej końca (ostatniego przystanku na trasie). Podstawowym i rekomendowanym sposobem dokonania rejestracji jest zeskanowanie kodu QR, który jest udostępniony na ekranie wszystkich (nie tylko nowych) kasowników w pojazdach. Zarówno nowe i jak dotychczasowe kasowniki mają „lubikowy” wygląd interfejsu. Opcjonalnie rejestracja jest możliwa dzięki zeskanowaniu kodu QR lub Tagu NFC z naklejek, które naklejone są w przestrzeni pasażerskiej autobusów i trolejbusów (kilka sztuk w każdym pojeździe – w okolicy drzwi oraz informacji dla pasażerów). Ostatnim sposobem, który umożliwi rejestrację początku podróży jest wpisanie ręczne w aplikacji numeru bocznego pojazdu, w którym aktualnie znajduje się pasażer.

Aplikacja mobilna Lubika

Nowoczesna aplikacja mobilna Lubika na urządzenia mobilne pozwala na zakup biletu przystankowego, czasowego i okresowego (do tej pory nie było takiej opcji) i dodatkowo bilety okresowe dostępne są na dowolną liczbę dni (obecnie funkcjonują bilety okresowe wyłącznie na 30, 90 i 150 dni). Jeżeli pasażerowi nie jest potrzebny bilet na cały miesiąc, będzie mógł kupić go na dowolną, określoną przez siebie liczbę dni np. na 13 dni (dostępny będzie kalkulator ceny biletu okresowego na zadaną liczbę dni). Jednocześnie bilet ten będzie tańszy niż przejazd na biletach jednorazowych.

Monika Fisz

Dane dotyczące użytkowników i transakcji w systemie Lubika (stan na dzień 15 grudnia br.):

- liczba zarejestrowanych użytkowników kart/aplikacji w systemie Lubika to ponad 410 000,
- aplikacja mobilna Lubika została pobrana blisko 23 000 razy,
- dokonano ponad 51 500 transakcji w aplikacji (zakup biletu okresowego, doładowanie elektronicznej portmonetki),
- w kasownikach EMV dokonano blisko 23 300 transakcji zbliżeniowych,
- z taryfy przystankowej skorzystano blisko 23 000 razy.



Aktualności

RUSZYŁA BUDOWA SYSTEMU AUTOBUSU ELEKTRYCZNEGO W LUBLINIE

Od 7 października br. rozpoczęło się wdrożenie systemu autobusów elektrycznych do przewozów pasażerskich. Początek to testowanie autobusów na liniach szczytowych, aby potwierdzić sprawność pojazdów oraz infrastruktury do ładowania pojazdów. Rozpoczęto od linii nr 7, 14, 32, 40, 44, 45 i 55. Od 11 października wszystkie kursy linii nr 29 są wykonywane pojazdami elektrycznymi (w dni powszednie).

W dalszym ciągu prowadzone będą testy na liniach szczytowych, przygotowujące tabor oraz infrastrukturę do elektryfikacji kolejnych linii.

Autobusy Solaris Urbino 12 electric mają baterie Solaris High Power o pojemności 116 kWh, przystosowane do częstego i szybkiego ładowania.

Zmagazynowana w nich energia napędzać będzie silnik trakcyjny o mocy 160 kW. Proces kilkuminutowego uzupełniania baterii nastąpi poprzez zamontowany na dachu pantograf, z kolei w nocy ładowanie nastąpi poprzez złącze plug-in na terenie zajezdni. Na dachu znajdują się także panele fotowoltaiczne pozwalające optymalizować zużycie energii przez różne systemy autobusu. Pojazdy o długości 12 m wyposażone są w monitoring, klimatyzację oraz przystosowane do przewozu osób niepełnosprawnych.

Inwestycje w autobusy elektryczne i trolejbusy sprawiają, że Lublin już dziś spełnia 30% próg udziału pojazdów zeroemisyjnych w całej flocie, będąc w ścisłej czołówce systemów elektromobilnych w Polsce, a nawet w Europie. Dla porównania w skali Polski, ustawa o elektromobilności nakazuje spełnienie tego progu do 2028 r.

Nowy autobus elektryczny marki Solaris



Źródło: ZTM w Lublinie

Aktualności

Już w 2015 r. Lublin dołączył do grona polskich miast, w których eksploatowane są autobusy elektryczne. Od czerwca 2015 r. pasażerowie komunikacji miejskiej korzystają z linii obsługiwanych elektrycznym autobusem Ekovolt. Pojazd to efekt współpracy spółki Ursus z Miejskim Przedsiębiorstwem Komunikacyjnym Sp. z o.o. – Lublin oraz Politechniką Lubelską w ramach Konsorcjum – Autobus Elektryczny. Zasilanie elektrycznego silnika zapewniają litowo-żelazowo-fosforowe baterie. URSUS Ekovolt, stał się bazą do badań przygotowawczych dla systemu autobusu elektrycznego.

Bieżący rok to dla Lublina ważny moment. Do naszego miasta trafiła pierwsza partia autobusów elektrycznych.

Po finalizacji wszystkich dotychczasowych kontraktów na zakup autobusów elektrycznych

z firmą Solaris lubelska flota będzie liczyć ich 39, w tym 7 przegubowych.

Oprócz pojazdów wybudowana i zainstalowana będzie także infrastruktura służąca do uzupełniania energii. Cztery ładowarki pantografowe o mocy 450 kW każda, przeznaczone do szybkiego ładowania w trakcie dnia, umiejscowione zostaną na pętli Choiny, a po dwie sztuki takich ładowarek pojawią się w okolicy węzłów przesiadkowych przy ulicy: Żeglarskiej, Wróblej, Zbożowej i Franczaka „Lalka”. Na zajezdni przy ul. Grygowej staną ładowarki stacjonarne – każda umożliwiająca jednoczesne ładowanie dwóch autobusów z mocą 40 kW oraz dodatkowo ładowarki mobilne o mocy 40 kW. Ładowarki zlokalizowane będą także w okolicy nowo budowanego Dworca Metropolitalnego.

Monika Białach

Nowe ładowarki zlokalizowane na terenie Lublina



Źródło: ZTM w Lublinie

Aktualności

BEZPIECZEŃSTWO W KOMUNIKACJI MIEJSKIEJ W CZASIE PANDEMII

Umowa na zakup i dostawę urządzeń do neutralizacji patogenów chorobotwórczych wraz z ich rozmieszczeniem i montażem w 250 pojazdach komunikacji miejskiej tj. autobusach i trolejbusach jest w finalnej fazie. Metoda dezynfekcji przy użyciu lamp wykorzystujących promieniowanie UV-C na dobre zagości w lubelskiej komunikacji miejskiej, a realizacja przedsięwzięcia staje się faktem.

Każde urządzenie będzie posiadać certyfikat CE i będzie bezpieczne dla przebywających w pojeździe pasażerów. Jest to skuteczny system ciągłej dezynfekcji powietrza przepływającego przez układy klimatyzacji i dystrybucji powietrza w autobusach i trolejbusach, wykorzystujący promieniowanie UV-C o najszerszym spektrum biobójczym. Dzięki zastosowanemu rozwiązaniu niszczone są wirusy, w tym SARS-CoV-2, oraz bakterie, grzyby i pleśnie. System wykazuje wysoką skuteczność neutralizacyjną i jest w pełni bezpieczny dla człowieka.

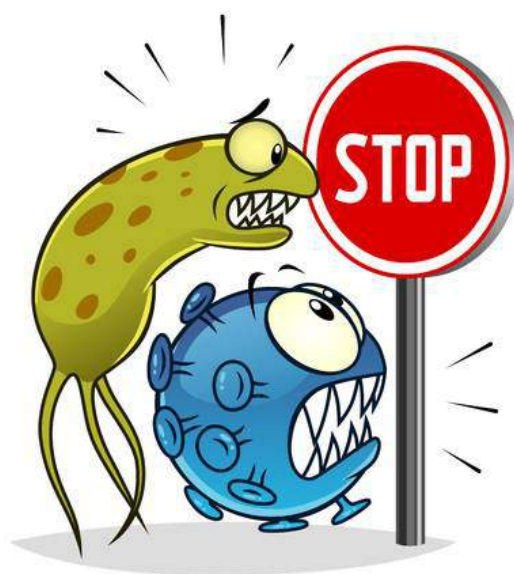
Zakup urządzeń umożliwi stałą dezynfekcję pojazdów z wykorzystaniem promieni UV-C i zapewni neutralizację patogenów chorobotwórczych – co jest bardzo ważne w dobie światowej pandemii, a to wszystko po to, by pasażerowie w autobusach i trolejbusach czuli się bezpiecznie. Dzięki specjalnym osłonom nie kieruje promieniowania UV-C do przestrzeni pasażerskiej. Może być więc bezpiecznie eksploatowany podczas realizacji codziennych zadań przewozowych i obecności pasażerów w pojeździe.

Już od początku pandemii podejmujemy działania adekwatne do sytuacji i dbamy o bezpieczeństwo pasażerów poprzez przeciwdziałanie rozprzestrzenianiu się epidemii.

Monika Fisz

Obecnie wdrożone są następujące działania:

1. Wszyscy przewoźnicy świadczący usługi przewozu na zlecenie ZTM w Lublinie (MPK Lublin, IREX i Lubelskie Linie Autobusowe) dezynfekują swoje pojazdy, ze szczególnym uwzględnieniem poręczy, biletomatów, kasowników i przycisków, a więc powierzchni najbardziej narażonych na kontakt.
2. Stałej dezynfekcji podlegają przystanki oraz infrastruktura przystankowa.
3. Zamontowano pierwsze urządzenia do neutralizacji patogenów chorobotwórczych przy użyciu promieni UV-C.
4. Wyposażono kierowców, kontrolerów biletów i pracowników obsługi w środki ochrony bezpośredniej.
- 5/ Obowiązuje zasłanianie ust i nosa w pojazdach komunikacji miejskiej (emisja komunikatów głosowych w pojazdach, informacje w pojazdach, na stronach internetowych, fanpage'u ZTM).



Aktualności

ZTM LAUREATEM NAGRODY KRYSZTAŁY PRZETARGÓW PUBLICZNYCH 2021

Kryształy Przetargów Publicznych to prestiżowy tytuł przyznawany najlepszym zamawiającym i wykonawcom w Polsce za najskuteczniejsze, najbardziej rzetelne i najlepiej przygotowane inwestycje w sektorze publicznym.

W tegorocznej 13. edycji oceniane były projekty, które zostały zrealizowane między 1 stycznia 2020 r. a 31 lipca 2021 r. Spośród ponad stu inwestycji Kapituła Nagrody wybrała sześć najlepszych projektów.

Skład Kapituły tworzą autorytety w dziedzinie zamówień publicznych: Ewa Wiktorowska – prezes Ogólnopolskiego Stowarzyszenia Konsultantów Zamówień Publicznych (Przewodnicząca Kapituły), mec. Zbigniew Pawlak, dr hab. Włodzimierz Dzierżanowski, prof. dr hab. Andrzej Panasiuk, mec. Grzegorz Mazurek i Elżbieta Sobczuk – redaktor naczelna „Przetargów Publicznych”. Sam konkurs odbywał się pod patronatem m.in. Ministerstwa Infrastruktury, Ministerstwa Klimatu i Środowiska i Ministerstwa Rozwoju, Pracy i Technologii.

Zarząd Transportu Miejskiego w Lublinie został uhonorowany nagrodą za dostawę pod nazwą „Zakup taboru do obsługi linii komunikacji miejskiej – 10 szt. trolejbusów mega”.

Statuetka została wręczona podczas XVI Forum Przetargów Publicznych w Jachrance, a odebrał ją Dyrektor Zarządu Transportu Miejskiego w Lublinie, pan Grzegorz Malec.

Monika Białach



Źródło: Kryształy Przetargów Publicznych

Aktualności

LUBLIN PO RAZ KOLEJNY Z TYTUŁEM ECO-MIASTO

W 8. edycji ogólnopolskiego konkursu Eco-Miasto Lublin nagrodzono w kategorii „Zrównoważony transport”. Ogłoszenie laureatów i wręczenie statuetek odbyło się 5 października br. podczas międzynarodowej konferencji „Eco-Miasto – Zielona Odbudowa” w Centrum Nauki Kopernik w Warszawie. W imieniu Miasta Lublin nagrody odebrał Artur Szymczyk, Zastępca Prezydenta Miasta Lublin ds. Inwestycji i Rozwoju.

– Z satysfakcją i dumą przyjmujemy informację o nagrodzie w kategorii, w której Lublin jest niekwestionowanym liderem. Nasze miasto od niemal 70 lat stale rozwija zbiorowy transport, który jest ukierunkowany na elektromobilność i ekologię. Wieloletni rozwój zrównoważonej i ekologicznej komunikacji oraz inwestycje w nowoczesny tabor sprawiają, że Lublin już dziś spełnia 30% próg udziału pojazdów zeroemisyjnych w całej flocie. Stale rosnąca liczba autobusów niskoemisyjnych, nowe autobusy elektryczne i kolejne ekologiczne trolejbusy to efekt licznych inwestycji w tabor i zintegrowane systemy transportu miejskiego. Ta nagroda potwierdza, że wkładany przez nas wysiłek w udoskonalanie i rozwój transportu publicznego pozostaje na najwyższym poziomie.

Wdrażane przez nas rozwiązania są ekologiczne i mają realny wpływ na coraz lepsze funkcjonowanie komunikacji miejskiej i całego miasta – mówi Artur Szymczyk, Zastępca Prezydenta Miasta Lublin ds. Inwestycji i Rozwoju.

Lublin został nagrodzony w kategorii „Zrównoważony transport” jako miasto powyżej 100 tys. mieszkańców. Komisja konkursowa doceniła osiągnięcie 30% udziału taboru niskoemisyjnego we flocie transportu publicznego. Nagroda trafiła do Lublina również za tworzenie infrastruktury sprzyjającej multimodalności, w tym stałe poszerzanie infrastruktury pieszej i rowerowej oraz realizację licznych kampanii społecznych na rzecz zrównoważonego rozwoju. Jury zwróciło także uwagę na plany zakupu autobusu wodorowego i poczynione w tym kierunku pierwsze działania – podpisanie listu intencyjnego z Zespołem Elektrowni Pątnów – Adamów – Konin S.A., w celu tworzenie systemu zeroemisyjnego transportu, w szczególności dostaw zielonego wodoru dla zapewnienia tankowania autobusów zasilanych tym rodzajem paliwa. Dodatkowo firma Renault, partner strategiczny konkursu, przyznała Lublinowi nagrodę specjalną. Miasto otrzyma do testowania przez miesiąc pojazd elektryczny Renault ZOE do celów służbowych oraz wyjazd do Paryża na warsztaty z elektromobilności.



ECO-MIASTO

2021



Aktualności

Lublin doceniono w konkursie Eco-Miasto już po raz piąty. W 2014 roku miasto otrzymało nagrodę za politykę mobilności zrównoważonej, w 2016 roku zwyciężyło w kategorii „Zarządzanie lokalnymi systemami energetycznymi”, a w 2017 roku w kategorii „Zieleń a powietrze” za tworzenie Zielonego Budżetu i spójność koncepcji kształtowania zieleni miejskiej oraz wyróżnienie w kategorii „Systemy energetyczne” za kompleksowość i różnorodność działań związanych z zarządzaniem energią i edukacją w tym zakresie, zaś w 2018 roku komisja konkursowa doceniła Lublin aż w dwóch kategoriach – „Gospodarka wodna” i „Mobilność zrównoważona”. Miasto Lublin niejednokrotnie było także nagradzane za nowoczesny transport zbiorowy. Lublin był laureatem polskiej edycji konkursu European Green Public Procurement Award w 2016 roku – za zakup i dostawę 70 nowych trolejbusów – najlepsze w Polsce zielone zamówienia publiczne.

Ponadto w 2018 r. Lublin został nagrodzony w konkursie „Asy Transportu Publicznego” w kategorii „Miasto Roku/Ekologiczne Miasto Roku”.

Eco-Miasto to ogólnopolski projekt, który od 2013 r. nagradza polskie miasta angażujące się w zrównoważone zarządzanie przestrzenią miejską. Co roku promuje lokalne przedsięwzięcia, które sprzyjają zrównoważonemu rozwojowi. Samorządy polskich miast są nagradzane za swoje działania w pięciu kategoriach: gospodarka wodna, efektywność energetyczna, zieleń miejska, gospodarka odpadami oraz zrównoważona mobilność. Organizatorami Eco-Miasto są Ambasada Francji w Polsce oraz Centrum UNEP/GRID-Warszawa. Tegoroczna edycja Eco-Miasto przebiegała pod hasłem „Zielona Odbudowa”.

Biuro Prasowe UM Lublin



Źródło: UM Lublin



Źródło: UM Lublin



Aktualności

LUBLIN WYRÓŻNIONY ZA ELEKTROMOBILNOŚĆ I TRANSPORT ZRÓWNOWAŻONY

Miasto Lublin otrzymało wyróżnienie Polityki Insight i Fundacji Promocji Pojazdów Elektrycznych za wdrażanie rozwiązań przyjaznych dla elektromobilności i zrównoważonego transportu. W drugiej edycji raportu „Ranking elektromobilnych miast. Jak polskie samorzady wprowadzają rewolucję w transporcie?” Lublin doceniono również w kategoriach czyste powietrze i transport rowerowy. W tych obszarach miasto zajęło odpowiednio trzecie i czwarte miejsce.

– Lublin już od 68 lat stawia na stały rozwój transportu zbiorowego, ukierunkowany na elektromobilność i ekologię, tworząc w ten sposób alternatywę dla transportu indywidualnego. Wieloletni rozwój zrównoważonej i ekologicznej komunikacji oraz inwestycje w nowoczesny tabor sprawiają, że Lublin już dziś spełnia 30% próg udziału pojazdów zeroemisyjnych w całej flocie, będąc w ścisłej czołówce systemów elektromobilnych w Polsce, a nawet w Europie. Stawiamy sobie bardzo wysokie cele dotyczące rozwoju transportu elektrycznego, czego najlepszym przykładem jest przyjęta pod koniec lutego 2021 r. strategia rozwoju elektromobilności oraz realizowane inwestycje w tym zakresie. Działania, za które Lublin otrzymał wyróżnienie pokazują, że to kierunek jak najbardziej słuszny i oczekiwany przez Lublinian oraz w dzisiejszych czasach konieczny. Nasze zaangażowanie na rzecz elektromobilności oraz efektywności energetycznej pozwala podnosić jakość życia mieszkańców oraz, w połączeniu z nowymi inwestycjami, zwiększać atrakcyjność gospodarczą miasta i regionu – mówi Krzysztof Żuk, Prezydent Miasta Lublin.

W badaniu zweryfikowano, które największe polskie miasta na prawach powiatu skutecznie wdrażają rozwiązania przyjazne dla elektromobilności i zrównoważonego transportu. W analizie uwzględniono pięć obszarów: transport elektryczny, transport rowerowy, ułatwienia dla elektromobilności, transport publiczny oraz jakość powietrza.

Lublin za zdobycie dużej liczby punktów w każdej z badanych kategorii i podejmowanie wielu dodatkowych działań, otrzymał nagrodę specjalną. Jak czytamy w uzasadnieniu: „Cechą wyróżniającą Lublin na tle pozostałych polskich miast jest sprawna, stale rozwijana sieć trolejbusów, którymi oprócz stolicy Lubelszczyzny mogą pochwalić się tylko Gdynia i Tychy. Władze stawiają sobie także bardzo wysokie cele co do rozwoju transportu elektrycznego, czego najlepszym przykładem jest przyjęta pod koniec lutego 2021 r. strategia rozwoju elektromobilności. Do 2022 r. ratusz planuje dwudziestokrotnie zwiększyć liczbę stacji ładowania pojazdów, a do 2025 r. zarejestrować 3 tys. samochodów elektrycznych. Miasto realizuje także inicjatywy, które zwiększają efektywność energetyczną. MPK Lublin wspólnie z Politechniką Lubelską i sektorem prywatnym prowadzą obecnie prace nad budową magazynów energii, które wykorzystają m.in. na potrzeby przewozów trolejbusowych. Niezależnie od prac nad strategią rozwoju elektromobilności miasto wcześniej angażowało się w inicjatywy promujące transport elektryczny. Władze nie tylko przygotowały plan lokalizacji stacji ładowania pojazdów, lecz także oferowały preferencyjne stawki dzierżawy miejskich gruntów dla podmiotów budujących ogólnodostępne stacje ładowania. Dodatkowo stolica Lubelszczyzny należy do grona dziesięciu miast, które oprócz wsparcia inicjatyw prywatnych już teraz deklarują także rozwój punktów miejskich. W ubiegłym roku Zarząd Transportu Miejskiego w Lublinie rozpoczął prace nad sześcioma stacjami ładowania dla autobusów. Choć nie będą one dostępne dla posiadaczy e-samochodów, to świadczą o kompleksowym i długofalowym podejściu władarzy miasta do elektromobilności”.

Ranking elektromobilności opracowała Polityka Insight we współpracy z Fundacją Promocji Pojazdów Elektrycznych. Powstał on na podstawie danych liczbowych dotyczących różnych rodzajów kwantyfikowalnych aspektów działań samorządów w 50 największych populacyjnie polskich miastach na prawach powiatu. Informacje te oparto na korespondencji z urzędami miast, statystyce publicznej oraz danych organów centralnych. Tak pozyskane liczby poddano analizie i przeliczono na wskaźniki cząstkowe w pięciu ocenianych kategoriach.

Aktualności

Początki elektromobilności

Za początki elektromobilności w Lublinie należy uznać datę 21 lipca 1953 r. Wówczas na ulice miasta wyjechał pierwszy trolejbus, a trakcja liczyła 7 km. Obecnie Lublin posiada 138 trolejbusów, a całkowita długość eksploatowanej sieci trakcyjnej w Lublinie wynosi ponad 76 km. Trakcja trolejbusowa zasilana jest z 14 stacji prostownikowych.

Pierwszy autobus elektryczny

W 2015 r. Lublin dołączył do grona polskich miast, w których eksploatowane są autobusy elektryczne. Od czerwca 2015 r. pasażerowie komunikacji miejskiej korzystają z linii obsługiwanych elektrycznym autobusem Ekovolt. Pojazd to efekt współpracy spółki Ursus z Miejskim Przedsiębiorstwem Komunikacyjnym Sp. z o.o. – Lublin oraz Politechniką Lubelską w ramach Konsorcjum – Autobus Elektryczny. Zasilanie elektrycznego silnika zapewniają litowo-żelazowo-fosforowe baterie. URSUS Elektrowolt stał się bazą do badań przygotowawczych dla systemu autobusu elektrycznego. W najbliższym czasie takich pojazdów w Lublinie będzie więcej.

Nowe autobusy elektryczne:

Aktualnie już trwają testy 20 „elektryków” i przygotowanie ich do przewozów pasażerskich. W ramach postępowań do Lublina trafi łącznie 39 autobusów elektrycznych, w tym 7 przegubowych.

Infrastruktura do ładowania

Na potrzeby nowych pojazdów instalowana jest także infrastruktura służąca do uzupełnienia energii. Na zajezdni przy ul. Grygowej są ładowarki stacjonarne – każda umożliwiająca jednoczesne ładowanie dwóch autobusów z mocą 40 kW oraz dodatkowo ładowarki mobilne o mocy 40 kW. Z kolei szybkie ładowarki do autobusów zainstalowane są na pętlach autobusowych: Choiny, Żeglarska, Zbożowa, Franczaka „Lalka”. Kolejne powstaną na budowanych węzłach przesiadkowych przy al. Kraśnickiej i Granitowej, jak również w rejonie powstającego Dworca Metropolitalnego.

Autobus wodorowy

Kolejnym krokiem w rozwoju lubelskiej komunikacji miejskiej jest ogłoszenie przetargu na dostawę autobusu wodorowego. List intencyjny w sprawie zapewnienia ciągłości dostaw wodoru został podpisany w czerwcu 2021 r. przez Miejskie Przedsiębiorstwo Komunikacyjne w Lublinie oraz Zespół Elektrowni Pątnów-Adamów-Konin S.A. Pojazd wyjedzie na ulice Lublina prawdopodobnie w 2023 roku, a szacowana wartość jego zakupu to około 3,5 mln zł netto.

Strategia rozwoju elektromobilności w Lublinie

W lutym 2021 r. Rada Miasta Lublin przyjęła „Strategię rozwoju elektromobilności w Lublinie”. Dokument obejmuje okres do 2036 r. W strategii zaplanowano: zakup bezemisyjnych pojazdów transportu publicznego i ładowarek, rozwój sieci trakcyjnej, wyposażenie urzędu i jednostek organizacyjnych w pojazdy elektryczne, lokalizację ogólnodostępnych punktów ładowania oraz edukację. Eksperti potwierdzili, że istniejący system elektroenergetyczny Lublina pokryje zapotrzebowanie miasta na moc i energię elektryczną nawet przy ładowaniu 10 000 pojazdów elektrycznych w szczycie obciążenia. Sukcesywnie rośnie również liczba samochodów elektrycznych oraz hybrydowych. Tylko w minionym roku w Lublinie odnotowano ponad 100-procentowy wzrost liczby samochodów elektrycznych i hybrydowych. Obecnie takich pojazdów zarejestrowanych w mieście jest ponad 2400.

Ponadto Politechnika Lubelska, MPK Lublin oraz Tele-Fonika Kable Group pracują nad projektem budowy modułowych magazynów energii. Powstaną trzy pilotażowe magazyny energii, w tym jeden na terenie zajezdni MPK Lublin przy ul. Grygowej. Magazyn ma mieć budowę kontenerową z możliwością równoległego łączenia kilku/kilkunastu magazynów oraz możliwość połączenia m.in. z siecią trakcyjną zasilającą trolejbusy.

Biuro Prasowe UM Lublin



Aktualności

„PRZYSTANEK SZCZEPIENIE”

Środowisko akademickie Lublina, wspólnie z władzami samorządowymi i wojewódzkimi, solidarnie i w dbałości o wzajemne bezpieczeństwo, 27 września br. podpisało porozumienie o współpracy dotyczącej wsparcia akcji szczepień przeciwko COVID-19 – „Przystanek szczepienie”. Jedną ze stron tego porozumienia jest Zarząd Transportu Miejskiego w Lublinie.

W ramach inicjatywy w dniach 30 września oraz 1 i 4 października br. w godz. 9.00-16.00, w szczepieniobusie zlokalizowanym przed Centrum Symulacji Medycznej Uniwersytetu Medycznego w Lublinie (ul. Chodźki 4) odbyły się szczepienia dla studentów i pracowników lubelskich uczelni wyższych, ich rodzin, a także dla wszystkich mieszkańców Lublina zainteresowanych szczepieniem.

Podczas trwania akcji Miejskie Przedsiębiorstwo Komunikacyjne podstawiło autobus, który pokonywał specjalną trasę, zlokalizowaną przy lubelskich uczelniach wyższych. Trasa przebiegała w pętli, począwszy od Felina, poprzez kampus uniwersytecki, a kończąc na „Przystanku Szczepienie” zlokalizowanym przy Uniwersytecie Medycznym. Dodatkowo została uruchomiona specjalna infolinia, gdzie pod numerem (81) 466 34 34 wew. 4 osoby z niepełnosprawnościami mogły zamówić transport specjalnym busem, który przewoził je do szczepieniobusa, tj. na ul. Chodźki 4. Transport zagwarantowany przez MPK w Lublinie był zaopatrzonego w system dezynfekcji powietrza, a przejazd był bezpłatny dla wszystkich osób zamierzających się zaszczepić.

W ramach współpracy z Zarządem Transportu Miejskiego w autobusach komunikacji miejskiej na monitorach LCD były wyświetlane spoty akcji #SzczepimySię, a także zostały w nich zamieszczone plakaty promujące inicjatywę w różnych wersjach językowych.

MPK Lublin



©KatarzynaLink/LUW

Aktualności

KONTROLE PRZESTRZEGANIA OBOSTRZEŃ W KOMUNIKACJI MIEJSKIEJ

W dniach 13-19 października br. lubelscy policjanci wspólnie z Nadzorem Ruchu MPK w Lublinie oraz strażą miejską kontrolowali autobusy komunikacji miejskiej. W ramach akcji trzyosobowe zespoły sprawdzały, czy pasażerowie stosują się do obostrzeń sanitarnych. Do rozdania przygotowano także 3,5 tysiąca maseczek. W przypadku wykroczeń policjanci stanowczo egzekwowali obowiązujące przepisy.

W ostatnim czasie coraz więcej osób lekceważy przepisy sanitarne wprowadzone w związku z koronawirusem. W wielu przypadkach nagminne stały się sytuacje niekorzystania z maseczki przez pasażerów komunikacji publicznej. Takie podejście jest szczególnie groźne, ponieważ z autobusów korzysta bardzo wielu mieszkańców i czasem trudno zachować bezpieczny dystans.

Przeprowadzona akcja jest efektem współpracy Komendy Miejskiej Policji w Lublinie, lubelskiego MPK oraz Straży Miejskiej w Lublinie. Działania mają na celu przypomnienie pasażerom o obowiązku zakrywania ust i nosa przy pomocy maseczki. Trzyosobowe ekipy złożone z policjanta, pracownika Nadzoru Ruchu oraz strażnika miejskiego można było spotkać na przystankach, pętlach nawrotowych oraz głównych liniach komunikacyjnych.

Na potrzeby działań przygotowano 3,5 tysięcy maseczek, które rozdano pasażerom. Dodatkowo w trakcie kontroli funkcjonariusze i pracownicy MPK przypominali o wprowadzonych obostrzeniach. Policjanci stanowczo reagowali na łamanie obowiązujących przepisów związanych z pandemią koronawirusa. Osoby niestosujące się do ograniczeń, dystansu społecznego czy zakrywania ust i nosa maseczką, musiały liczyć się z konsekwencjami prawnymi.

MPK Lublin



Źródło: Komenda Miejska Policji w Lublinie

EUROPEJSKI TYDZIEŃ ZRÓWNOWAŻONEGO TRANSPORTU 2021

Już po raz 12. Lublin wziął udział w obchodach Europejskiego Tygodnia Zrównoważonego Transportu. Tegoroczna, 20. edycja ETZT upłynęła pod hasłem „Korzystaj ze zrównoważonej mobilności. Dbaj o zdrowie”.

Wybór tematu jest hołdem upamiętniającym trudy, jakie Europa – i świat – odczuły w czasie pandemii COVID-19. Jest również refleksją nad możliwościami zmian wynikającymi z tego bezprecedensowego kryzysu zdrowotnego obserwowanego w Europie. Miasta i gminy zachęca się do podtrzymania dynamiki procesów zaobserwowanych w ubiegłym roku, takich jak zwiększona aktywna mobilność oraz korzystanie z mobilności niskoemisyjnej lub bezemisyjnej. Z drugiej strony, ludzie są mobilizowani do utrzymywania dobrej kondycji fizycznej i psychicznej, a także do tego, by wybierając środek transportu, dbać o środowisko i zdrowie innych.

Tegoroczne lubelskie obchody Europejskiego Tygodnia Zrównoważonego Transportu zrealizowane zostały w ramach projektu „Działaj jak Lublin - inicjatywa na rzecz zrównoważonego rozwoju transportu publicznego w Kiszyniowie” (MOVE IT like Lublin – a Chisinau public transport sustainable development initiative) współfinansowanego ze środków Unii Europejskiej. Projekt ma na celu poprawę jakości życia mieszkańców Kiszyniowa poprzez wypracowanie dobrych praktyk w zakresie mobilności. Rolą Gminy Lublin jest przekazanie wiedzy i doświadczenia z zakresu zrównoważonego transportu partnerom z Miasta Kiszyniów. Przedstawiciele Kiszyniowa będą uczestniczyć w lubelskich wydarzeniach osobiście, a w przyszłym roku zorganizują Europejski Tydzień Zrównoważonego Transportu w swoim mieście przy aktywnej współpracy Gminy Lublin.

ETZT 2021 w Lublinie obfitował w wiele atrakcji i niespodzianek. Poniżej przypominamy przebieg wydarzeń w ciągu całego tygodnia „święta zrównoważonej mobilności:

• **16 września 2021 r. (czwartek)**

W tym dniu działał nasz Punkt konsultacyjno-informacyjny ZTM w Lublinie. Mieszkańcy Lublina otrzymywali harmonogram wydarzeń i atrakcji, mogli również uzyskać informację na temat nowego Systemu Lubika. Punkt działał przy pl. Teatralnym 1 przy CSK w Lublinie.

• **17 września 2021 r. (piątek)**

W piątek miłośnicy komunikacji miejskiej mieli unikatową okazję zwiedzenia zajezdni trolejbusowej przy ul. Grygowej w Lublinie. Ta atrakcja została przygotowana przez ZTM w Lublinie wspólnie z miejskim przewoźnikiem - MPK Lublin.

Była to doskonała okazja do poznania „od kuchni” miejsca stacjonowania trolejbusów. Nowoczesna zajezdnia została oddana do użytkowania w kwietniu 2015 r. Projekt inwestycji objął m.in. halę obsługowo-naprawczą z myjnią oraz lakiernią, która spełnia rolę w pełni wyposażonego warsztatu. Zajezdnia jest przystosowana do obsługi 100 trolejbusów oraz 25 pojazdów zaplecza technicznego.

Dodatkowo, z uwagi na pracę przy uruchomieniu systemu autobusu elektrycznego w Lublinie i lokalizację urządzeń do jego ładowania na terenie zajezdni, uczestnicy mogli przyrzeć się bliżej tym rozwiązaniom i obejrzeć dostarczone przez firmę Solaris autobusy elektryczne.

Dojazd na zajezdnię oraz powrót zapewniła bezpłatna linia „Zajezdnia”.

• **18 września 2021 r. (sobota)**

W sobotę ruszyła nasza linia turystyczna. Pasażerowie mieli okazję odbyć retro – podróż po Lublinie dobrze już znanym wszystkim Gutkiem oraz Skodą, która zadebiutowała na linii turystycznej.



Temat numeru

Na trasie pojazdy przejeżdżały obok wielu zabytków i miejsc istotnych dla historii Lublina, a przewodnik opowiadał pasażerom o obiektach, które było widać za oknem. Dodatkowo zainteresowani mogli zgłębić tajniki dotyczące popularnych „trajtków” i „ogórków”. O historii tych pojazdów opowiadali członkowie Lubelskiego Towarzystwa Ekologicznej Komunikacji. Przejazdka trwała około 45 minut.

• 19 września 2021 r. (Niedziela)

Punktem kulminacyjnym tegorocznych obchodów ETZT 2021 był nasz piknik komunikacyjny „Korzystaj ze zrównoważonej mobilności. Dbaj o zdrowie”. Pomimo iż tego dnia pogoda nam nie sprzyjała, przygotowaliśmy dla naszych pasażerów mnóstwo atrakcji.

Tego dnia Plac Zamkowy zamienił się w mini-zajezdnię, stał się też centrum rozrywki i zabawy dla dzieci. Odbyły się liczne animacje, eko-warsztaty i warsztaty z eksperymentami. Całe wydarzenie uświetnił uświetnił 6-krotny rekordzista Guinnessa Krystian Herba, wykonując niesamowite ewolucje na swoim rowerze. To oczywiście nie wszystkie atrakcje. Zespół Pozytywni.pl rozgrzewał ze sceny uczestników pikniku, a Fundacja Sztukmistrze zaprezentowała wyjątkowy pokaz sztuki cyrkowej.

Osoby odwiedzające nasz piknik miały wyjątkową okazję do zadbać o stan swojego zdrowia. Na miejscu można było zbadać np. poziom cukru, uzyskać poradę dietetyczną czy fachową opinię na temat swojej cery. Na placu Zamkowym stanął mobilny punkt poboru krwi, gdzie chętni oddawali honorowo krew. Ponadto wszyscy chętni mogli przejść szybki kurs pierwszej pomocy pod okiem wykwalifikowanych specjalistów.

Bardzo dużym zainteresowaniem cieszyła się wystawa pojazdów nowoczesnych i zabytkowych. Podczas pikniku odwiedzający mogli zobaczyć m.in. najnowszy pojazd firmy Solaris – autobus elektryczny Solaris Urbino 12 electric. Pojazd ma 12 m stanowi długości nowoczesne i ekologiczne rozwiązanie dla transportu miejskiego. Można było również przejechać się linią turystyczną obsługiwaną tego dnia przez autobus Gutek.

Piknik rodzinny został objęty Honorowym Patronatem Prezydenta Miasta Lublin Krzysztofa Żuka.

• 20 września 2021 r. (poniedziałek)

Tego dnia czekała na uczniów jednej ze szkół w Świdniku prawdziwa niespodzianka. Przed trolejbusem ustawionym w pobliżu szkoły ZTM razem z MPK prowadził atrakcyjne lekcje edukacyjne z zakresu bezpiecznego korzystania z komunikacji miejskiej.

• 21 września 2021 r. (wtorek)

We wtorek z kolei w Lublinie odbyły się lekcje pod hasłem „Bezpieczny pasażer”, czyli pogadanki z zakresu bezpiecznego korzystania z komunikacji miejskiej oraz ruchu drogowego, rowerowego. Jest to kontynuacja akcji organizowanej w ramach obchodów Europejskiego Tygodnia Zrównoważonego Transportu. Przez pierwsze 45 minut uczniowie zapoznawali się z informacjami na temat bezpiecznej jazdy komunikacją miejską, a następnie policjanci z Wydział Ruchu Drogowego KMP w Lublinie przeprowadzili w ramach akcji profilaktycznej zajęcia teoretyczne i praktyczne w zakresie edukacji rowerowej, głównie bezpiecznego poruszania się po drogach na rowerze. Zajęcia te zostały zorganizowane przez Miejski Ośrodek Sportu i Rekreacji „Bystrzyca” w Lublinie, Zarząd Transportu Miejskiego w Lublinie, Miejskie Przedsiębiorstwo Komunikacyjne w Lublinie i Komendę Miejską Policji w Lublinie

• 22 września 2021 r. (środa) - Dzień bez samochodu

Jak co roku, zwieńczeniem ETZT był dzień bez samochodu. Tego dnia obowiązywały bezpłatne przejazdy za okazaniem ważnego dowodu rejestracyjnego auta. Ważny dowód rejestracyjny uprawniał do bezpłatnego przejazdu jedną osobą wszystkimi liniami komunikacji miejskiej kursującymi na zlecenie ZTM w Lublinie.

Ponadto w ramach akcji „Do pracy inaczej niż autem” urzędnicy przyjechali do pracy innym środkiem transportu niż osobisty samochód. Wszystko to w trosce o środowisko oraz zdrowie swoje i innych.

Monika Białach

Temat numeru

Plakat promujący tegoroczne obchody ETZT

EUROPEJSKI TYDZIEŃ ZRÓWNOWAŻONEGO TRANSPORTU

KORZYSTAJ ZE ZRÓWNOWAŻONEJ MOBILNOŚCI. DBAJ O ZDROWIE. LUBLIN, 16-22 WRZEŚNIA 2021 R.



19 września, godz. 12.00-18.00 - PIKNIK RODZINNY
Plac Zamkowy i Błonia pod Zamkiem

- wystawa pojazdów komunikacji miejskiej – zabytkowych i nowoczesnych
- terenowe zajęcia z zakresu nauki bezpiecznej jazdy rowerem po mieście
- stefa animacji i edukacji dla dzieci
- występ Pop Rockowej formacji Pozytywni
- ROWEROWE SHOW | Krystian Herba /6-krotny rekordzista Guinnessa, 2-krotny uczestnik Mam Talent/
- animacje i warsztaty cyrkowe | Miasteczko Cyrkowych Inspiracji, pokaz żonglerki i akrobacji na scenie | Fundacja Sztukmistrze
- strefa medyczna, a w niej szkolenie z zakresu pierwszej pomocy, możliwość oddania krwi, diagnostyka chorób, porady dietetyczne i wiele innych
- liczne konkursy z ciekawymi nagrodami

16 września - punkt informacyjny ZTM w Lublinie

17 września - zwiedzanie zajezdni przy ul. Grygowej

18 września - przejazdy zabytkowymi pojazdami

20-21 września - lekcje edukacyjne w trolejbusie „Bezpieczny Pasażer”

22 września - Dzień Bez Samochodu

„Działaj jak Lublin - inicjatywa na rzecz zrównoważonego rozwoju transportu publicznego w Kiszyniowie”



Projekt współfinansowany przez Unię Europejską

PATRONAT HONOROWY



PREZYDENT MIASTA LUBLIN KRZYSZTOF ŻUK



LUBIKA KOMUNIKACJA ULTRA



ZTM ZARZĄD TRANSPORTU MIEJSKIEGO W LUBLINIE

Lublin MIASTO INSPIRACJI

Temat numeru

Lekcje edukacyjne „Bezpieczny pasażer”



■ Temat numeru

Zwiedzanie zajezdni trolejbusowej przy ul. Grygowej



Źródło: ZTM w Lublinie



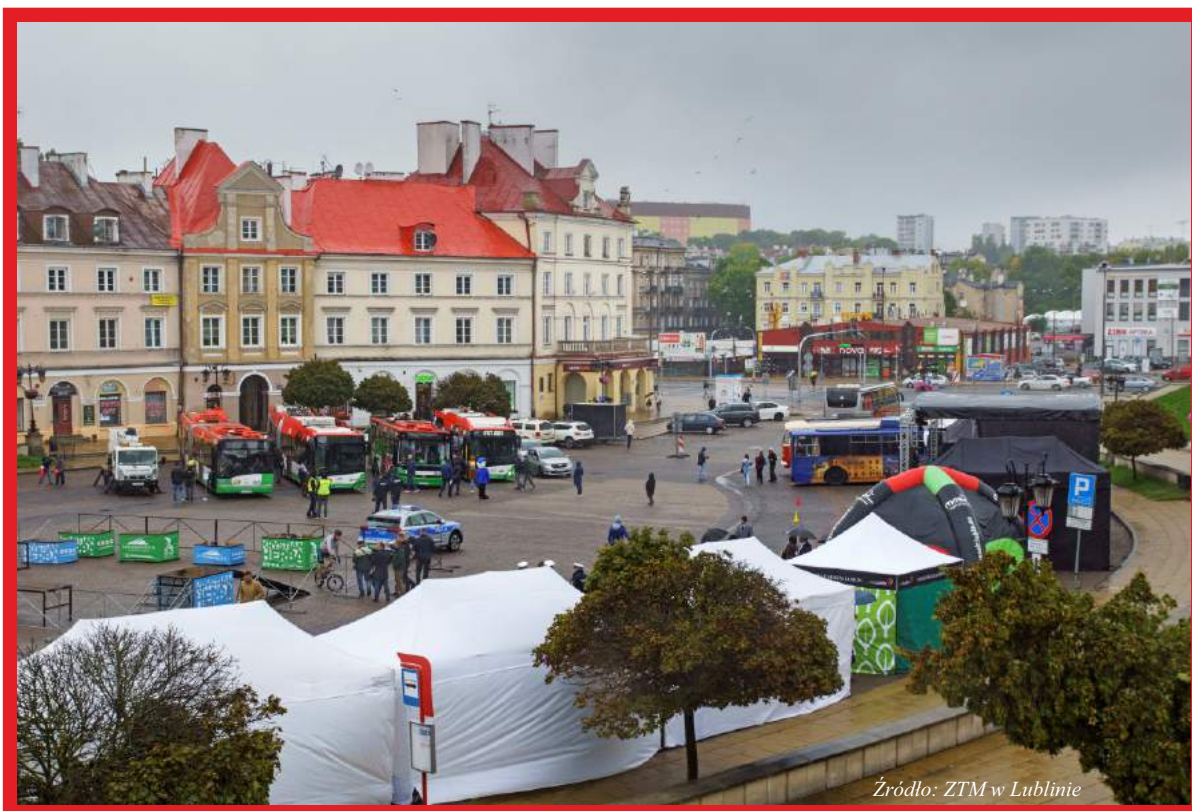
Źródło: ZTM w Lublinie



Źródło: ZTM w Lublinie

Temat numeru

Piknik komunikacyjny



Źródło: ZTM w Lublinie



Źródło: ZTM w Lublinie

Temat numeru

Piknik komunikacyjny



Źródło: ZTM w Lublinie



Źródło: ZTM w Lublinie

Temat numeru

Piknik komunikacyjny



Źródło: ZTM w Lublinie



Źródło: ZTM w Lublinie

Z kraju i ze świata

TRAMWAJ NA OPONACH W NANCY

Nancy jest jednym z czterech miast we Francji, w których funkcjonują sieci trolejbusowe. Pozostałe miasta to Limoges, Saint Etienne i Lyon. Spośród nich Nancy wyróżnia się najciekawszymi rozwiązaniami francuskiej myśli technicznej.

Miasto położone jest na północnym-wschodzie Francji, a liczba jego mieszkańców przekracza 100 tysięcy. Łącznie z okolicznymi miejscowościami obszar metropolitalny zamieszkuje około 400 tysięcy osób. Nancy położone jest w dolinie, pośród niskich gór, co powoduje, że ulice na jego obrzeżach mają duże nachylenie. Takie usytuowanie miasta oraz możliwość sprawnego pokonywania wzniesień przez trolejbusy przyczyniło się do powstania w nim sieci trolejbusowej. Pierwsza sieć trolejbusowa w Nancy funkcjonowała w latach 1982-1998. Były to trzy linie obsługiwane przez przegubowe duobusy Renault PER180H. Kiedy nadszedł czas wymiany pojazdów zdecydowano o wprowadzeniu nowoczesnego wówczas systemu łączącego cechy trolejbusów i tramwajów – tak zwanego tramwaju na oponach (fr. Tramway sur pneumatiques).

Koncepcja ta była rozwijana od połowy lat 80. przez francuskich producentów taboru kolejowego - firmy Bombardier i Lohr.

System nazywany również jako TVR (fr. Transport sur Voie réservée, co oznacza „transport na zarezerwowanym pasie”) został uruchomiony w Nancy w 2000 roku. Jest to kompleksowa koncepcja obejmująca oprócz elektryczno-spalinowych pojazdów przystosowanych do jazdy wzdłuż jednej szyny prowadzącej, również buspasy, wyniesione przystanki i priorytet przy przejeździe przez skrzyżowania.

System obsługiwany jest przez dwadzieścia pięć dwuprzegubowych pojazdów marki Bombardier TVR. Każdy z nich ma 24,5 m długości, 2,5 m szerokości i 3,22 m wysokości. Pojazd może przewieźć łącznie 143 pasażerów, w tym 40 na miejscach siedzących (i dodatkowo 8 na siedzeniach rozkładanych). Prędkość maksymalna wynosi 70 km/h. Dodatkowo trolejbusy wyposażone są w silnik spalinowy, używany w sytuacjach awaryjnych np. zawracania poza siecią trakcyjną.

Trolejbus na buspasie z szyną prowadzącą w miejscowości Nancy



Autor: Rafał Tarnawski

Z kraju i ze świata

Jak twierdził wówczas producent, ten system transportu jest o 40% tańszy, niż tradycyjny tramwaj. Każda z czterech osi pojazdu zintegrowana jest z dwiema rolkami, które po wpięciu się w szynę, nadają jednakową trajektorię jazdy każdemu członowi pojazdu. Każda z ośmiu rolek wywiera nacisk 750 kg na szynę prowadzącą. Taki rodzaj prowadzenia umożliwia odpięcie się od szyny w dowolnym miejscu na trasie, np. w celu ominięcia przeszkody. Kiedy trolejbus przełącza się w tryb drogowy, wszystkie jego osie są nadal skrętne, a promień skrętu wynosi 12 metrów.

Pojazdy te, będące faktycznie trolejbusami, nazywane są przez miejscowych tramwajami. Między innymi na stronie miejskiego przewoźnika STAN (Service de Transport de l'Agglomération Nancéenne) można dowiedzieć się, że posiada on 25 tramwajów.

W Nancy trolejbusy obsługują jedną linię miejską o oznaczeniu T1. W mieście istnieją również linie T2, T3 i T4, lecz są obsługiwane zwykłymi autobusami. Tym samym nazwy linii rozpoczynające się literą „T” nie odnoszą się, jak można się spodziewać, do słowa „tramwaj”, lecz do słowa „Tempo”. Taki zabieg podkreśla, że są to linie priorytetowe o największej częstotliwości, przebiegające przez centrum miasta.

Trolejbusowa linia T1 przebiega średnicowo przez centrum, łącząc obszary położone poza Nancy - szpital w miejscowości Vandœuvre-lès-Nancy oraz miejscowość Essey-lès-Nancy, położoną na przeciwległym krańcu. Częstotliwość kursowania w godzinach 6-19 wynosi 6 minut w dni powszednie, 7 minut w soboty i 8 minut w niedziele.

Trolejbusy na całej trasie korzystają z napędu elektrycznego i zasilania z górnej sieci trakcyjnej za pomocą dwóch odbieraków. Jednocześnie w centralnej części linii oraz na jej pętlach trolejbusy prowadzone są po szynie, do której trolejbus podłącza się kilkakrotnie w czasie kursu. Po podłączeniu do szyny zadaniem kierowcy jest tylko przyspieszanie i hamowanie. Szyna jest jedynie elementem prowadzącym, nie odpowiada za zasilanie trolejbusów.

Linia ma długość 11,4 km, a długość szyny prowadzącej wynosi 6,9 km. Na całej długości szyny trolejbusy poruszają się po wydzielonym buspasie. Jedynie na długości 150 metrów ruch pozostałych samochodów dopuszczony jest w miejscu, gdzie przebiega szyna.

Trolejbus na buspasie na deptaku w centrum Nancy



Autor: Rafał Tarnawski

Z kraju i ze świata

Co ciekawe, na jednym z odcinków w centrum trolejbusy poruszają się po szynie środkiem deptaka. Skróceniu czasu przejazdu służy dodatkowo priorytet dla trolejbusów na skrzyżowaniach z sygnalizacją świetlną.

Do zalet takiego systemu względem tradycyjnych tramwajów zaliczono na przykład mniej kosztowne inwestycje w infrastrukturę, możliwość pokonywania ostrzejszych zakrętów czy brak konieczności stosowania specjalnych rozwiązań technicznych na stromych podjazdach oraz lepszą przyczepność opon do podłoża, umożliwiające lepsze przyspieszanie i skuteczniejsze hamowanie.

W trakcie eksploatacji natrafiono na wiele problemów. Już po kilku miesiącach z powodów technicznych eksploatację trolejbusów przerwano na rok. Z powodu wykolejeń z szyny prowadzącej zdarzały się kolizje ze słupami trakcyjnymi. Na domiar złego, odnotowywano problemy z zasilaniem, kiedy na danym odcinku pojawiało się zbyt wiele trolejbusów. Problematyczne okazały się też koleiny tworzące się pod kołami pojazdów jeżdżących jednym torem wzdłuż szyny prowadzącej. W trakcie eksploatacji w wyniku zużycia konieczna była wymiana rolek prowadzących pojazdy po szynie.

Trolejbusy krytykowano również brak stabilności podczas prowadzenia w trybie kierowania przez kierowcę bez szyny prowadzącej. Wadami okazały się m.in. waga pojazdów wynosząca 38 ton przy maksymalnym obciążeniu oraz mały prześwit.

Napotkano też problemy z opóźnieniami w kursowaniu trolejbusów i przyjeżdżaniem na przystanek jednocześnie trzech lub czterech pojazdów. Spowodowane to było dużymi potokami pasażerskimi i niewystarczającą pojemnością pojazdów. Podczas gdy dwa pierwsze mocno opóźnione trolejbusy były przeładowane, trzeci był obciążony normalnie, a czwarty pusty, lecz przynajmniej punktualny.

Pasażerowie trolejbusów odczuwają umiarkowany komfort jazdy. Koleiny i nierówności w nawierzchni buspasów powodują drgania pojazdów oraz wpływają na zużycie pojazdów, których plastikowe wnętrza najlepsze czasy mają już za sobą. Bardzo przyjemnie funkcjonuje natomiast priorytet dla trolejbusów przy przejeździe przez skrzyżowania, zielone światło pojawia się po chwili od podjazdu trolejbusu. Mimo tego pojazdy poruszając się po szynie jadą dość wolno.

Zdjęcie obrazujące niewielką odległość peronu od wejścia do trolejbusu



Autor: Rafał Tarnawski

Z kraju i ze świata

W 2021 roku planowano zakończenie użytkowania trolejbusów TVR i zastąpienie ich tradycyjnym systemem tramwajowym. Jednak z powodu ograniczonych funduszy w wakacje tego samego roku burmistrz Nancy ogłosił, że istniejące trolejbusy zostaną zastąpione przez... 24-metrowe trolejbusy o tradycyjnym systemie prowadzenia. Decyzja została uzasadniona dziesięciokrotnie niższymi kosztami budowy, niż w przypadku sieci tramwajowej, możliwością wykorzystania istniejącej infrastruktury oraz zwiększeniem prędkości komunikacyjnej o 20-30%, a pojemności pojazdów do 10%. Koszty budowy linii tramwajowej oszacowano na 500 mln euro, natomiast zakup trolejbusów na 50 mln euro. Zakupione mają zostać dwuprzegubowe trolejbusy o długości 24 metrów, które we Francji można spotkać już w Lyonie czy Nantes. Oddanie do użytku nowej sieci trolejbusowej ma się odbyć pod koniec 2023 r. Jednocześnie przyjęto, że pomysł budowy linii tramwajowej nie zostanie całkowicie zaniechany, lecz przesunięty poza rok 2030.

W ostatnim czasie lokalna prasa relacjonuje wizyty przedstawicieli Nancy w Szwajcarii, gdzie oglądano działanie dwuprzegubowych trolejbusów Hess. Jako pretendenci do dostawy nowych dwuprzegubowych trolejbusów wymieniani są również Solaris i belgijski Van Hool.

Media, licząc na szybki zakup nowych trolejbusów i zakończenie eksploatacji „tramwajów na kołach”, obecny system trolejbusowy określają się jako „zużyty” i „nieszczęsny”.

Śledząc relacje z funkcjonowania sieci trolejbusowej w Nancy, można odnieść wrażenie, że trolejbusy do dzisiaj borykają się z problemami technicznymi. We wrześniu 2021 r. doszło do oberwania się przegubu łączącego człony jednego z trolejbusów. Szczęśliwie miało to miejsce na przystanku, a nie podczas jazdy, kiedy konsekwencje mogły być tragiczne. W kolejnych tygodniach miała miejsce seria wypadków, m.in. jednego dnia wybuchł pożar silnika w jednym z pojazdów, a w innym po raz kolejny nastąpiło urwanie przegubu, tym razem podczas jazdy. Wydarzenia te spowodowały nawet reakcję burmistrza Nancy, który uspokajał mieszkańców, że system jest bezpieczny, a ekspertyzy techniczne umożliwiają dalsze użytkowanie systemu do 2023 roku.

Zatem wieloletnie poszukiwana rozwiązania pośredniego pomiędzy tramwajem i trolejbusem zaowocowały powstaniem efektownego i futurystycznego projektu, który poprzez znaczne skomplikowanie techniczne okazał się mało funkcjonalny i problematyczny.

Wnętrze trolejbusu z widokiem na kabinę kierowcy

Rafał Tarnawski



Autor: Rafał Tarnawski

Z kraju i ze świata

Miejsce włączania się trolejbusu do szyny prowadzącej



Autor: Rafał Tarnawski

Dwa mijające się trolejbusy w Nancy

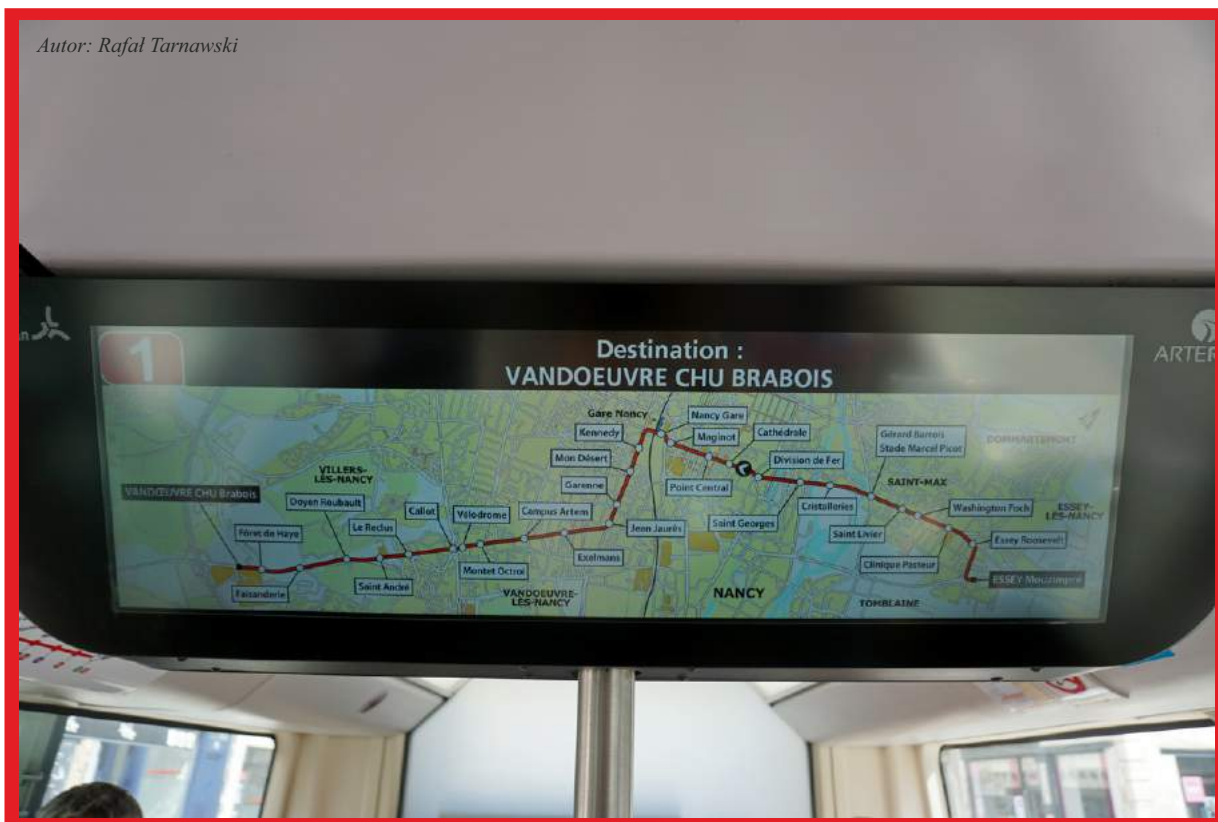


Autor: Rafał Tarnawski

Z kraju i ze świata

Dynamiczna informacja dla pasażerów

Autor: Rafał Tarnawski



Trolejbus wjeżdża na wzniesienie w stronę pętli przy szpitalu

Autor: Rafał Tarnawski



Z historii komunikacji miejskiej

ZABYTKOWE POJAZDY W LUBLINIE

Lubelskie MPK kultywuje historię. Udało się odrestaurować kolejny, zabytkowy pojazd – to trolejbus Skoda 9 Tr. Pojazd zachwyca swoim wyglądem i został zarejestrowany jako pojazd zabytkowy.

Spółka MPK kupiła trolejbus w 2014 r. od Przedsiębiorstwa Elektrotransportowego w Równem na Ukrainie, gdzie pojazd woził pasażerów do końca 2013 r. Trolejbus nie był jednak eksploatowany od nowości na Ukrainie – pierwsze 16 lat obsługiwał linie w czeskiej Opawie. Teraz, dzięki pracy naszych mechaników i lakierników, udało się przywrócić jego dawną świetność. Prace trwały ponad 4 lata.

Trolejbus ma 11 metrów długości, może pomieścić ok. 100 pasażerów, w tym 28 na miejscach siedzących. Trolejbus jest czerwony z kremowymi elementami, w roku ubiegłym został zarejestrowany jako pojazd zabytkowy.

W Centralnej Ewidencji Pojazdów i Kierowców widnieje informacja, że po raz pierwszy pojazd został zarejestrowany w 1986 roku, ale w tej kwestii mamy kilka znaków zapytania, bo w momencie, kiedy trolejbus dotarł do Lublina na silniku miał nabyty rocznik 1969. Dlatego wiek naszej Skody pozostanie zagadką.

Skoda będzie służyła w Lublinie jako atrakcja turystyczna, pojawiła się na linii turystycznej oraz Pikniku Komunikacyjnym organizowanym w ramach obchodów ETZT, a w przyszłym roku z pewnością wróci również na linii turystycznej, która jeździ w wakacje.

W przeszłości trolejbusy marki Skoda jeździły w Lublinie, pierwsze modele zaczęły kursować w naszym mieście w 1955 r. Zabytkowe, już odrestaurowane trolejbusy marki Skoda posiadają: Gdynia - gdzie również jeżdżą trolejbusy – oraz Pilzno, Pardubice i Praga w Czechach.

Trolejbus Skoda 9 Tr



Fot. Rafał Tarnawski

Z historii komunikacji miejskiej

To nie pierwszy zabytkowy pojazd w taborze lubelskiego MPK. Zabytkowa Skoda dołączyła do naszego ZIUTKA (trolejbus) i GUTKA (autobus). Niebawem będziemy szukać dla niej imienia.

ZIUTEK – jest pojazdem specjalnym stworzonym w warsztatach MPK Lublin z okazji 50-lecia uruchomienia traktacji trolejbusowej w Lublinie. Powstał na bazie popularnego przed laty radzieckiego trolejbusu ZIU-9B. Prace nad pojazdem rozpoczęto w kwietniu 2003 r. Obejmowały one odbudowę całej konstrukcji oraz przebudowę wnętrza. W jego tylnej części zamontowano barek wraz z urządzeniami do degustacji różnych napojów, pojazd może pomieścić przy stolikach 22 osoby.

GUTEK – to autobus Jelcz 272 Mex, który w przeszłości jeździł w Lublinie (lata 1971-1983), potem na kilka lat opuścił nasze miasto i trafił w ręce prywatnej osoby. W roku 2005 został odkupiony przez Lubelskie Towarzystwo Ekologicznej Komunikacji, ale ponieważ LTEK nie posiadało odpowiednich funduszy na remont, pojazd został sprzedany. W grudniu 2009 r. trafił do MPK Kielce, gdzie miał zostać odrestaurowany, jednak i tam to się nie udało. Decyzją Zarządu MPK Lublin w marcu 2013 r., został odkupiony i rozpoczął się jego gruntowny remont. Dzięki pracy mechaników i lakierników z lubelskiego MPK autobusowi przywrócono dawną świetność. Autobus, tak jak było pierwotnie, jest czerwony z kremowymi wykończeniami. Ma ponad 10 metrów długości, dwoje drzwi i 81 miejsc (28 siedzących i 53 stojące). Zabytkowy autobus otrzymał imię GUTEK.

MPK Lublin

Trolejbus Ziutek oraz autobus Gutek

Źródło: MPK Lublin



Od zaplecza

STRUKTURA TABORU I JEGO WYPSOSAŻENIE W OKRESIE OD 2016 DO 2021 ROKU

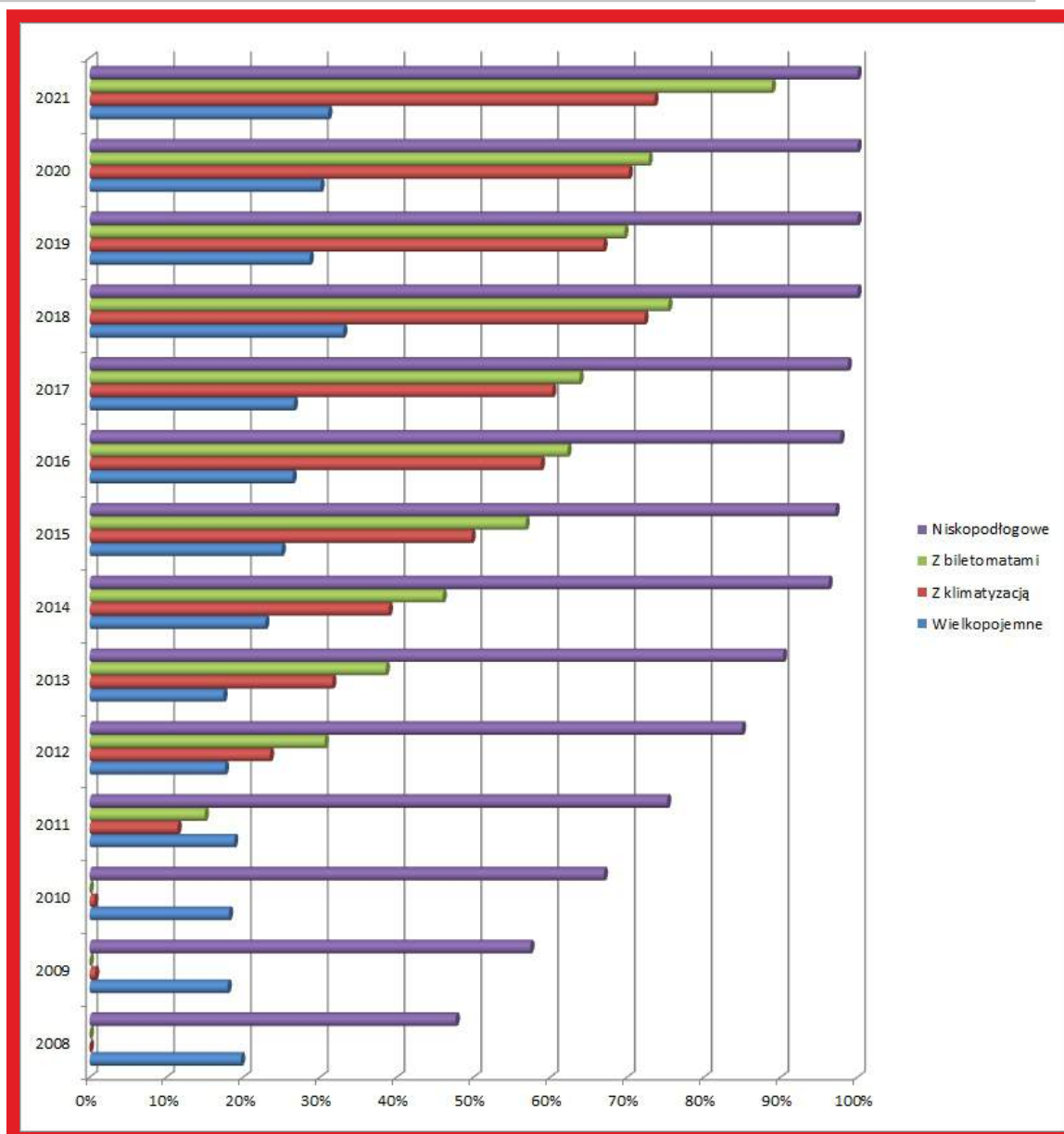
W 2016 roku w „ZTM News” ukazał się artykuł opisujący zmiany struktury taboru i jego wyposażenia w okresie od 2008 do 2015 roku. W tym numerze przedstawimy statystyki uzupełnione o lata 2016–2021.

Obecnie wszystkie autobusy i trolejbusy kursujące na zlecenie Zarządu Transportu Miejskiego w Lublinie są pojazdami niskopodłogowymi.

Blisko 90% z nich została wyposażona w urządzenie do sprzedaży biletów, natomiast 74% posiada klimatyzację przestrzeni pasażerskiej. Niespełna jedną trzecią lubelskiego taboru stanowią pojazdy wielkopojemne. Od czasu powstania Zarządu Transportu Miejskiego w Lublinie w 2009 roku systematycznie ubywa autobusów i trolejbusów, których wiek przekracza 15 lat. Ich obecny udział wynosi 2%, a w 2008 roku stanowiły blisko połowę taboru.

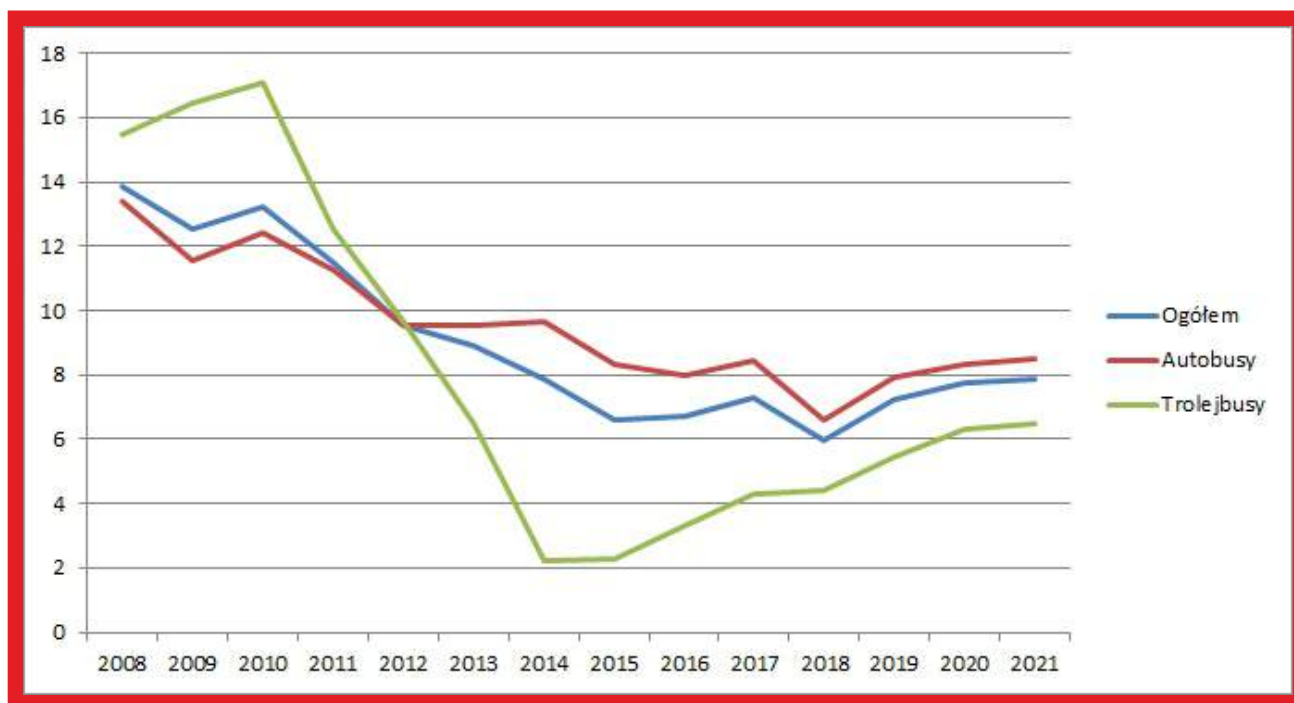
Michał Krawczyk

Udział taboru wielkopojemnego, niskopodłogowego, posiadającego klimatyzację i wyposażonego w biletomaty w latach 2008-2021

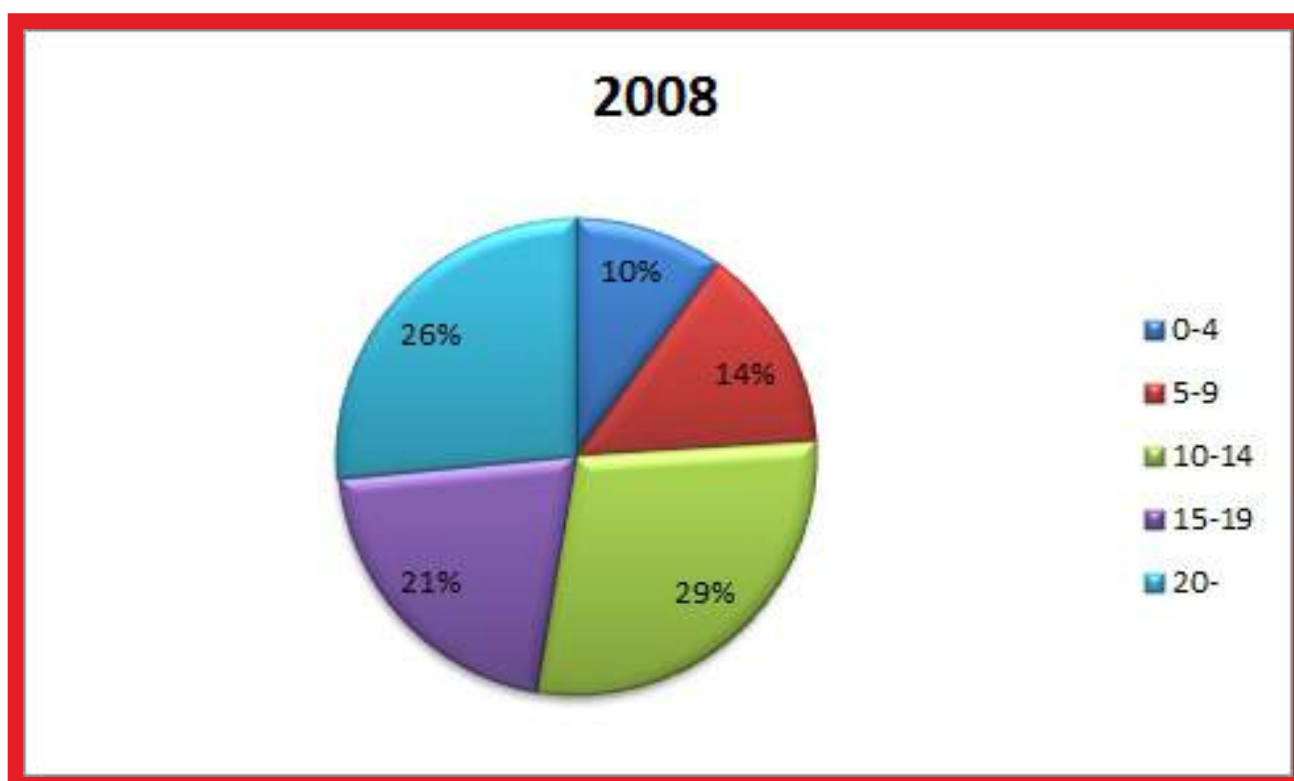


Od zaplecza

Średni wiek pojazdów komunikacji miejskiej w latach 2008-2021

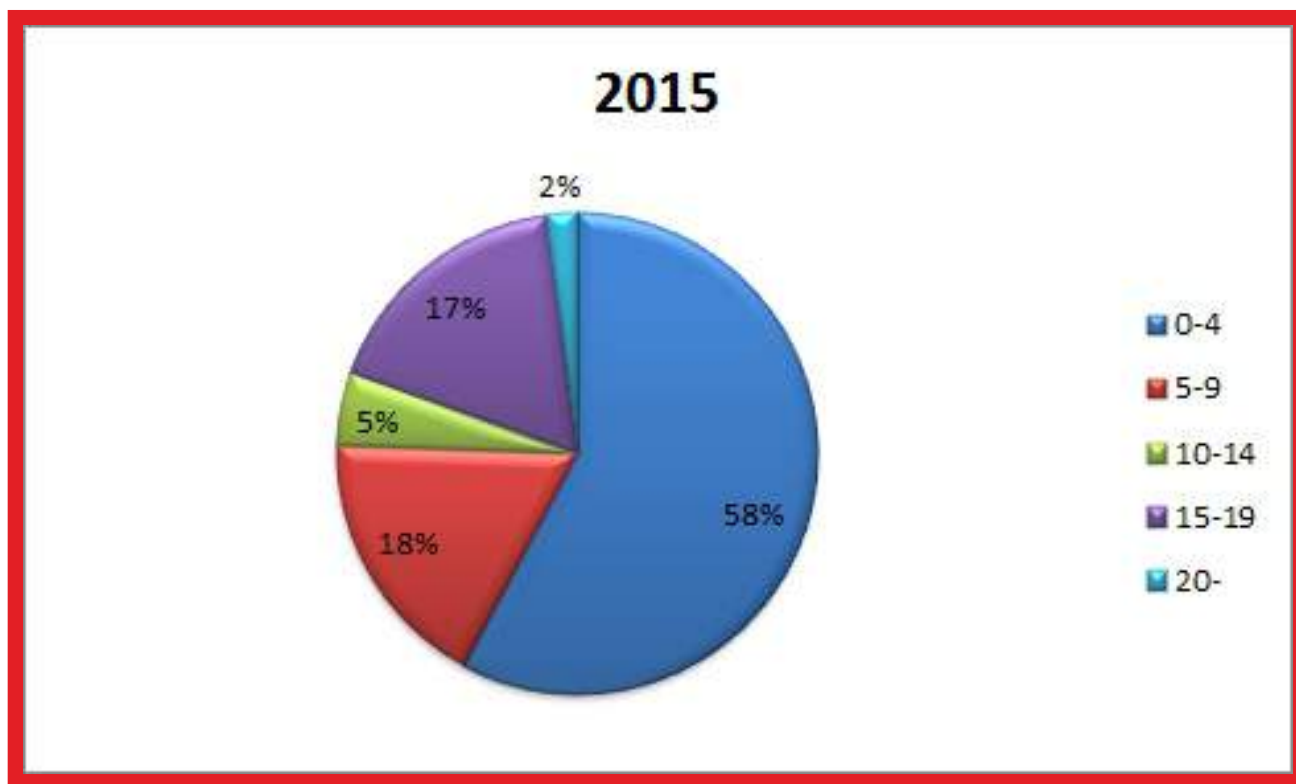


Udział procentowy taboru w poszczególnych przedziałach wiekowych w dniu 31.12.2008

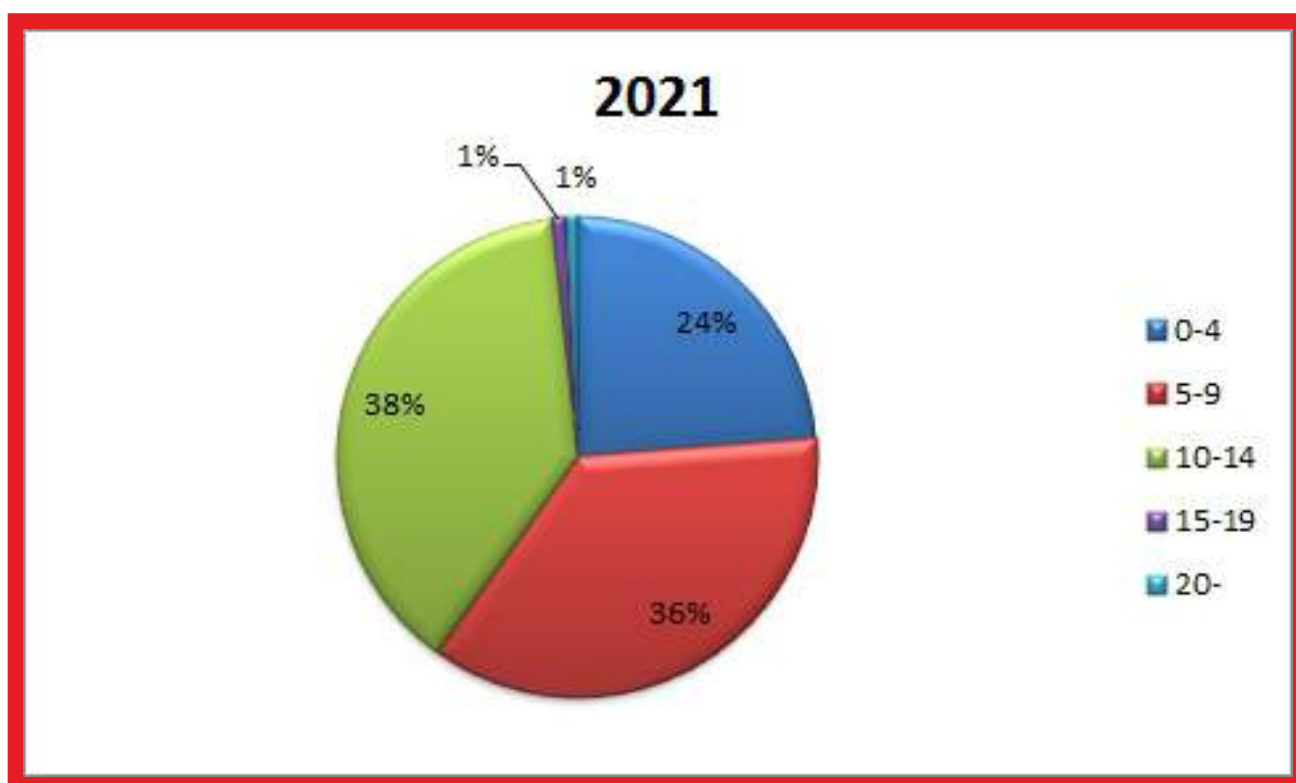


Od zaplecza

Udział procentowy taboru w poszczególnych przedziałach wiekowych w dniu 31.12.2015



Udział procentowy taboru w poszczególnych przedziałach wiekowych w dniu 30.11.2021



BUSmania

MIKOŁAJKI Z KOMUNIKACJĄ MIEJSKĄ

Wzorem lat ubiegłych, w tym roku także zaplanowano moc atrakcji z okazji akcji „Mikołajki z komunikacją miejską”. Trolejbus kursujący w świątecznej aranżacji, zapowiedzi głosowe w różnych językach o tematyce świątecznej oraz kontrolerzy i kierowcy w roli Mikołajów – to tylko niektóre z nich.

Mikołajkowy trolejbus

Po raz trzeci 6 grudnia na ulice miasta wyjechał trolejbus w świątecznej aranżacji. Na zewnątrz pojazdu jest oklejony grafiką w świąteczne bombki (tegoroczny projekt grafiki przygotowany przez Referat Marketingu Miasta jest zupełnie nowy) natomiast o wnętrzu trolejbusu zadbała grupa „Bombardowanie włóczką”, która na tę okazję przygotowuje specjalne ozdoby.

Dodatkowo podróż pasażerom umilała świąteczna muzyka i nasi pracownicy ubrani w świąteczne stroje, którzy w godz. 9-17 rozdawali cukierki podróżnym.

Trolejbus będzie kierowany do standardowej obsługi liniowej i będzie go można spotkać na ulicach miasta do Trzech Króli, tj. do 6 stycznia. Numer taborowy pojazdu to 3888.

Obcojęzyczne zapowiedzi świąteczne w pojazdach

Od 6 grudnia aż do Świąt Bożego Narodzenia, pasażerowie komunikacji miejskiej mogą usłyszeć w pojazdach zapowiedzi głosowe o tematyce świąt. Jest to wynik współpracy z Wyższą Szkołą Przedsiębiorczości i Administracji w Lublinie. Studenci uczelni przygotowali dla mieszkańców komunikaty z pozytywnym przekazem, które wprowadzą w tematykę zbliżających się świąt, ale też podkreślą, że w tym wyjątkowym okresie liczy się pozytywne nastawienie oraz życzliwość wobec innych ludzi. Zapowiedzi będą emitowane na wybranych przystankach komunikacji miejskiej i są przygotowane w czterech językach: ukraińskim, hiszpańskim, angielskim i oczywiście polskim.

Autor: Rafał Nieściór



BUSmania

Kierowca i kontroler też Mikołaj

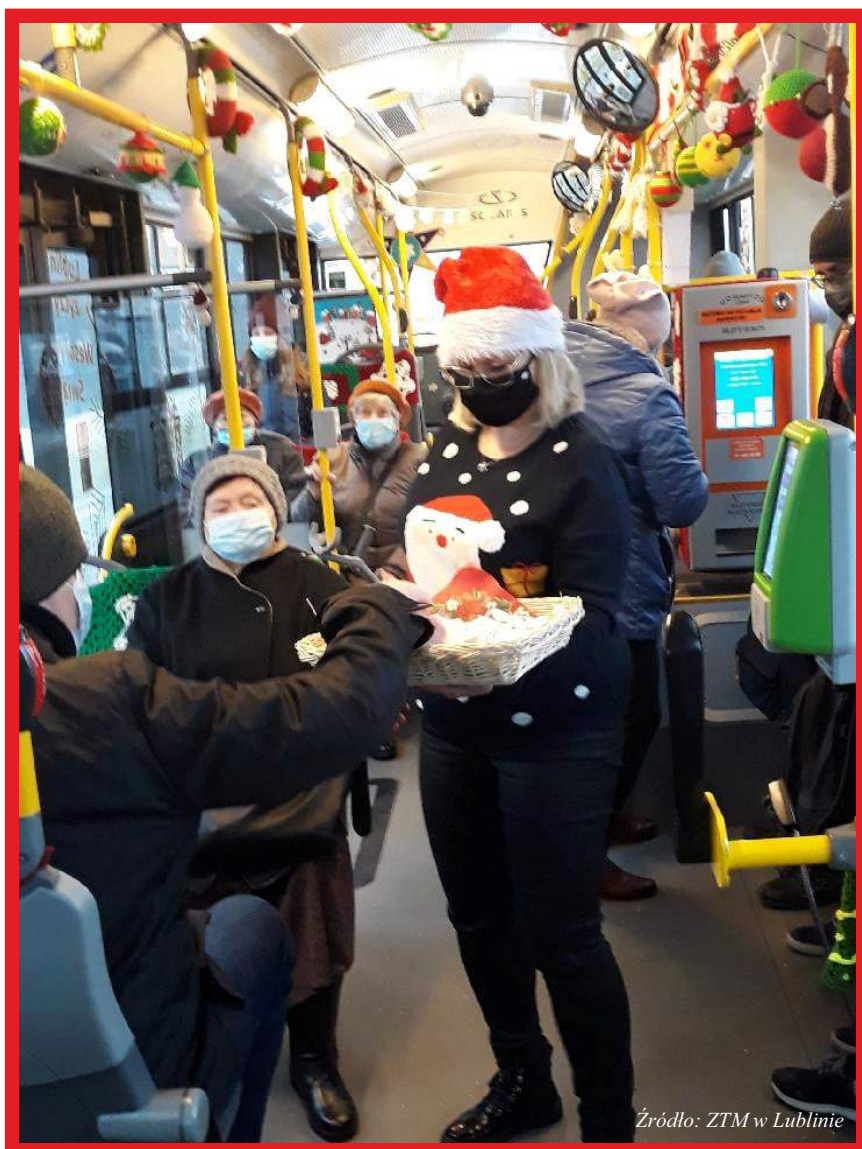
Podobnie jak w roku ubiegłym w role Mikołajów wcieli się kontrolerzy biletów. Obowiązkowym elementem ich stroju były czerwone czapki z białym pomponem. Nie zabrakło również reniferów i śnieżynek.

Podobnie jak w latach ubiegłych za kierownicą lubelskich autobusów i trolejbusów zasiedli kierowcy Mikołaje. W poniedziałek – 6 grudnia część kierowców autobusów i trolejbusów MPK Lublin do służbowego stroju włożyła czerwone czapki Mikołajów.

Ponadto pracownicy obsługi w punkcie przy ul. Nałęczowskiej umilali interesantom wizytę dzięki mikołajkowym przebraniom i czapkom.

Akcja „Mikołajki z komunikacją miejską” to wspólne przedsięwzięcia ZTM w Lublinie i miejskiego przewoźnika - MPK Lublin Sp. z o.o., we współpracy z: Referatem Marketingu Miasta, który przygotował projekt świątecznej grafiki na trolejbus, Wyższą Szkołą Przedsiębiorczości i Administracji w Lublinie, której studenci przygotowali specjalne zapowiedzi głosowe do pojazdów oraz grupą „Bombardowanie włóczką”, która ozdobiła wnętrze świątecznego trolejbusu.

Monika Fisz



Źródło: ZTM w Lublinie



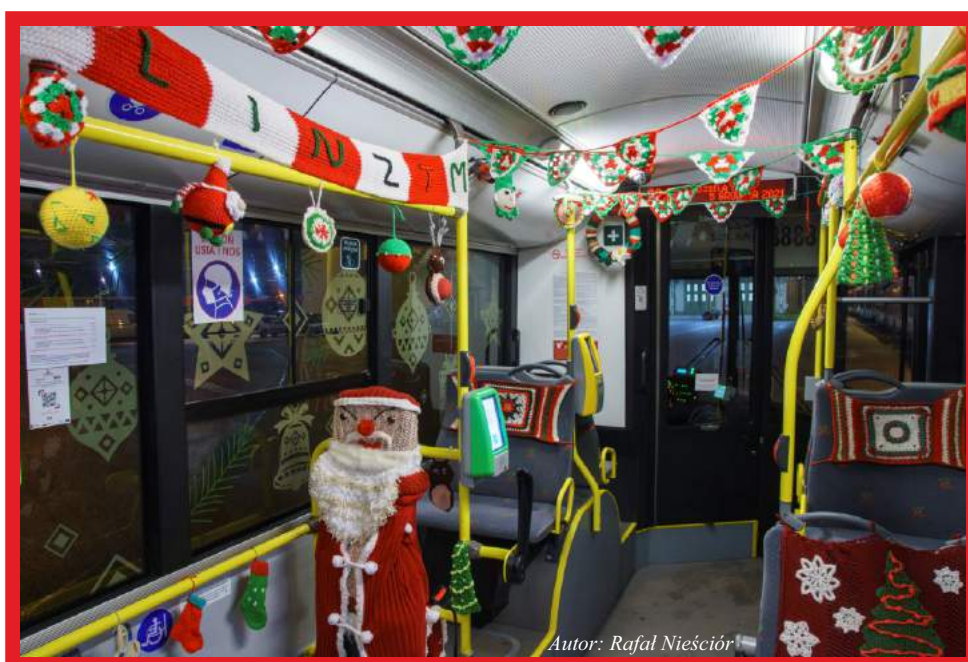
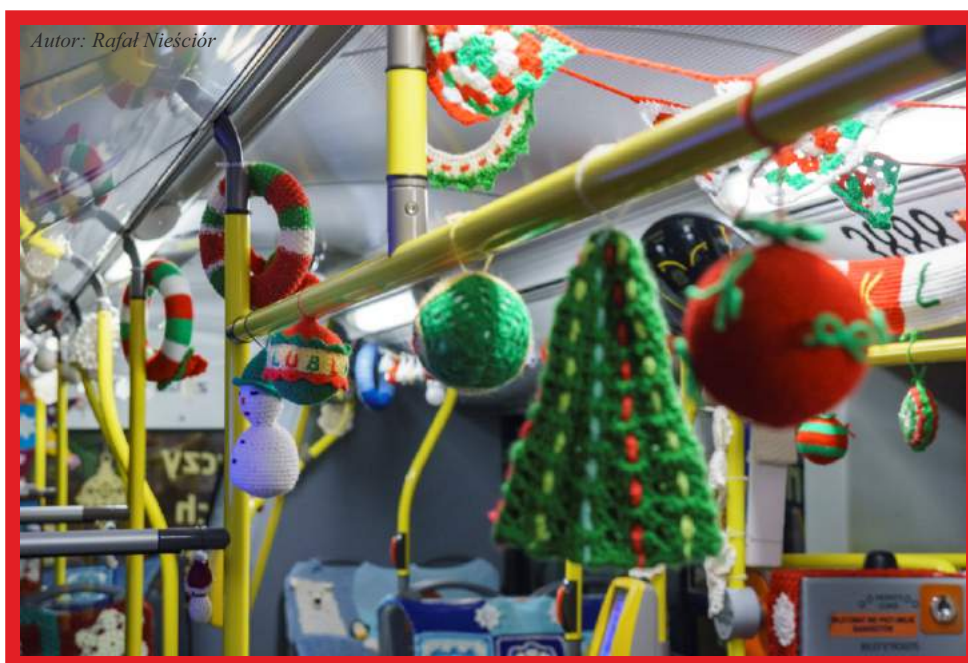
Źródło: ZTM w Lublinie

BUSmania

Autor: Rafał Nieściór



Autor: Rafał Nieściór



Autor: Rafał Nieściór



www.ztm.lublin.eu
www.facebook.com/ZarządTransportuMiejskiegoWLublinie

